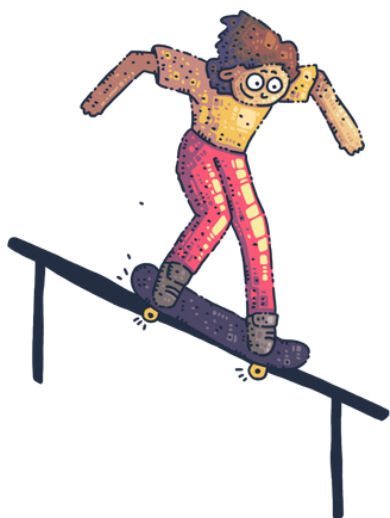


Parco di pattinaggio

Costruire uno skate park ecologico

Parole chiave:

ricreazione urbana, spazio pubblico, inclusività, progettazione ecologica, coinvolgimento dei giovani, mobilità, materiali rinnovabili, benessere della comunità



Gruppo target:

alunni della scuola primaria (età 6-11)

Obiettivi:

Questa attività incoraggia gli studenti a riflettere su come le infrastrutture ricreative, come gli skate park, possano essere progettate nel rispetto dell'ambiente e nel coinvolgimento di tutti i membri della comunità. Utilizzando mattoncini LEGO e materiali di riciclo creativo, gli studenti impareranno a integrare sostenibilità, accessibilità e sicurezza nei loro progetti. L'attività promuove inoltre la creatività, la cooperazione e la responsabilità ambientale.

Linee guida generali sull'allocazione del tempo:

La durata necessaria per svolgere questa attività può variare a seconda del gruppo specifico di bambini. Gli insegnanti sono incoraggiati ad adattare l'esecuzione in base alle esigenze, agli interessi e alle dinamiche del gruppo.

Nella fase preparatoria, gli insegnanti possono utilizzare diverse attività per introdurre e contestualizzare l'argomento scelto. Queste possono includere discussioni, video, disegni, narrazioni o persino un'escursione didattica, a seconda dell'età e delle conoscenze pregresse dei bambini.

La fase di costruzione principale, durante la quale i bambini progettano e costruiscono il loro elemento urbano utilizzando i mattoncini LEGO, non dovrebbe in genere superare i 45-60 minuti. Tuttavia, questa fase stimola spesso ulteriore curiosità e domande nei bambini, portando potenzialmente a un coinvolgimento più prolungato o ad attività di follow-up. Per istruzioni più dettagliate e supporto pedagogico su come implementare le attività del progetto INNO-kids, si prega di scaricare la Guida Metodologica per Insegnanti.



Materiali e risorse necessari:

- Mattoncini LEGO o set di costruzioni simili
- Materiali riciclati (ad esempio tappi di bottiglia, cartone, cannucce, fogli di alluminio) per elementi come panchine, bidoni, rampe o ringhiere
- Carta, pennarelli, forbici, colla
- Supporti visivi che mostrano skate park, infrastrutture urbane inclusive ed elementi di design ecologico
- Facoltativo: accesso a brevi video o immagini di skatepark eco-compatibili o inclusivi in tutto il mondo

Nota: se i mattoncini LEGO non sono disponibili, gli alunni possono utilizzare materiali artigianali di base per dare vita alle loro idee attraverso disegni e modelli fatti a mano.

Introduzione:

Inizia chiedendo agli studenti se hanno mai visitato uno skatepark o ne hanno visto uno nella loro comunità. Che aspetto ha? Di che materiali è fatto?

Spiega che gli skatepark sono più di semplici luoghi per divertirsi e fare trick: sono spazi comunitari condivisi che possono essere progettati per essere sicuri, inclusivi e rispettosi dell'ambiente. Utilizza foto o brevi video per mostrare esempi di skatepark innovativi che incorporano materiali riciclati, ombreggiatura naturale, soluzioni di drenaggio dell'acqua o percorsi accessibili a tutti gli utenti.

Lasciate che gli studenti riflettano su come vorrebbero migliorare il loro skatepark locale o su cosa includerebbero se ne progettassero uno da zero.

Procedura:

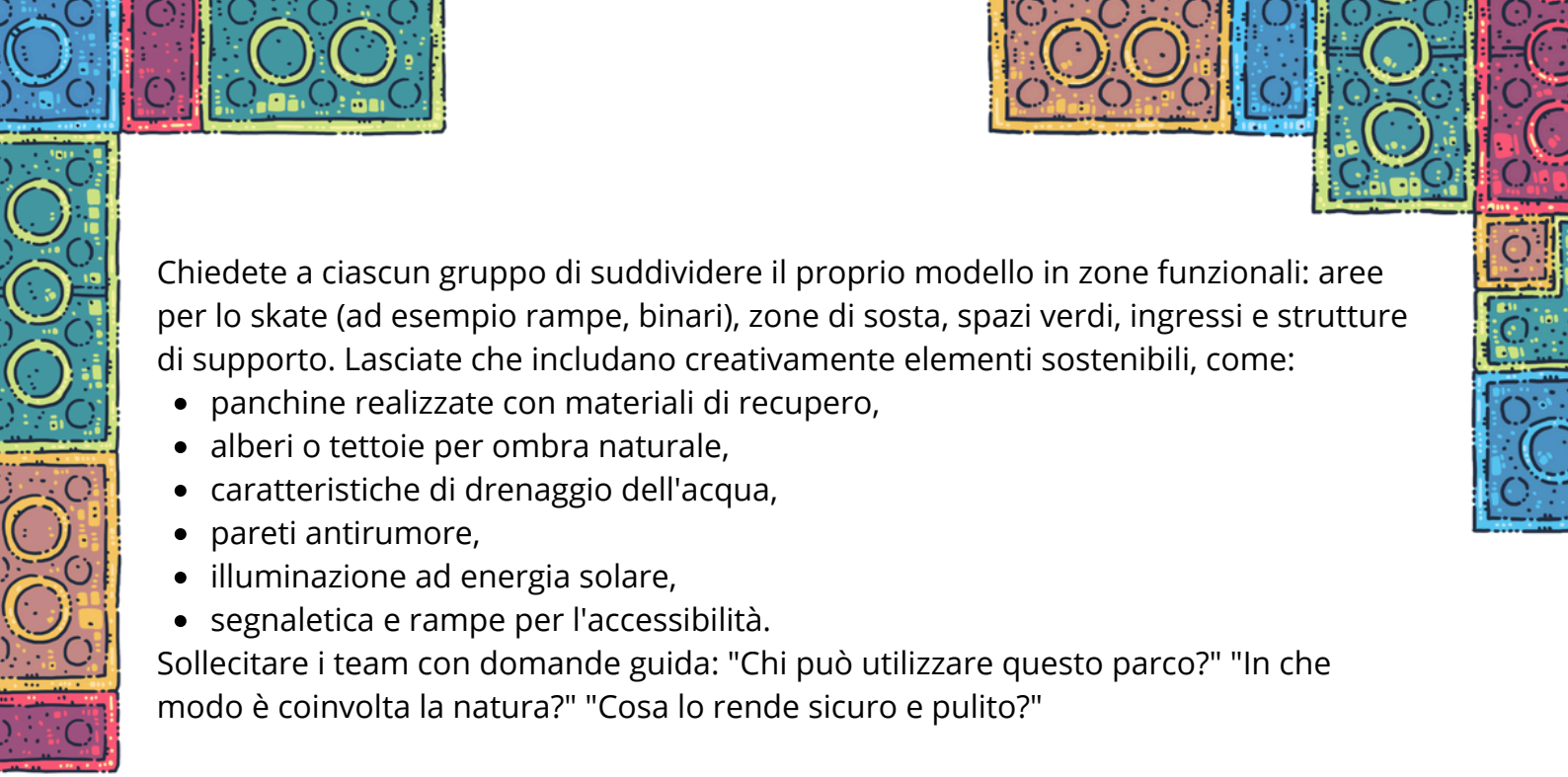
Preparazione

Discutete con gli studenti su cosa rende uno skatepark divertente e sicuro, non solo per gli skater, ma anche per la comunità in generale. Chiedete loro di riflettere su questioni come il riscaldamento, i rifiuti, il rumore, la sicurezza e l'inclusività.

Utilizzare esempi semplici, come l'aggiunta di spazi verdi per ridurre il calore, l'utilizzo di materiali riciclati per panchine o rampe o la fornitura di aree di seduta tranquille per chi non pattina.

Costruzione

Dividete gli studenti in piccole squadre e spiegate che ogni gruppo progetterà e costruirà un modello di skatepark sostenibile e inclusivo utilizzando mattoncini LEGO e materiali riciclati. Incoraggiatevi a schizzare prima le loro idee e a considerare diversi utenti: skater, bambini, spettatori, genitori, persone con mobilità ridotta, ecc.



Chiedete a ciascun gruppo di suddividere il proprio modello in zone funzionali: aree per lo skate (ad esempio rampe, binari), zone di sosta, spazi verdi, ingressi e strutture di supporto. Lasciate che includano creativamente elementi sostenibili, come:

- panchine realizzate con materiali di recupero,
- alberi o tettoie per ombra naturale,
- caratteristiche di drenaggio dell'acqua,
- pareti antirumore,
- illuminazione ad energia solare,
- segnaletica e rampe per l'accessibilità.

Sollecitare i team con domande guida: "Chi può utilizzare questo parco?" "In che modo è coinvolta la natura?" "Cosa lo rende sicuro e pulito?"

Dettagli

Man mano che i modelli si evolvono, guida ogni gruppo con domande come:

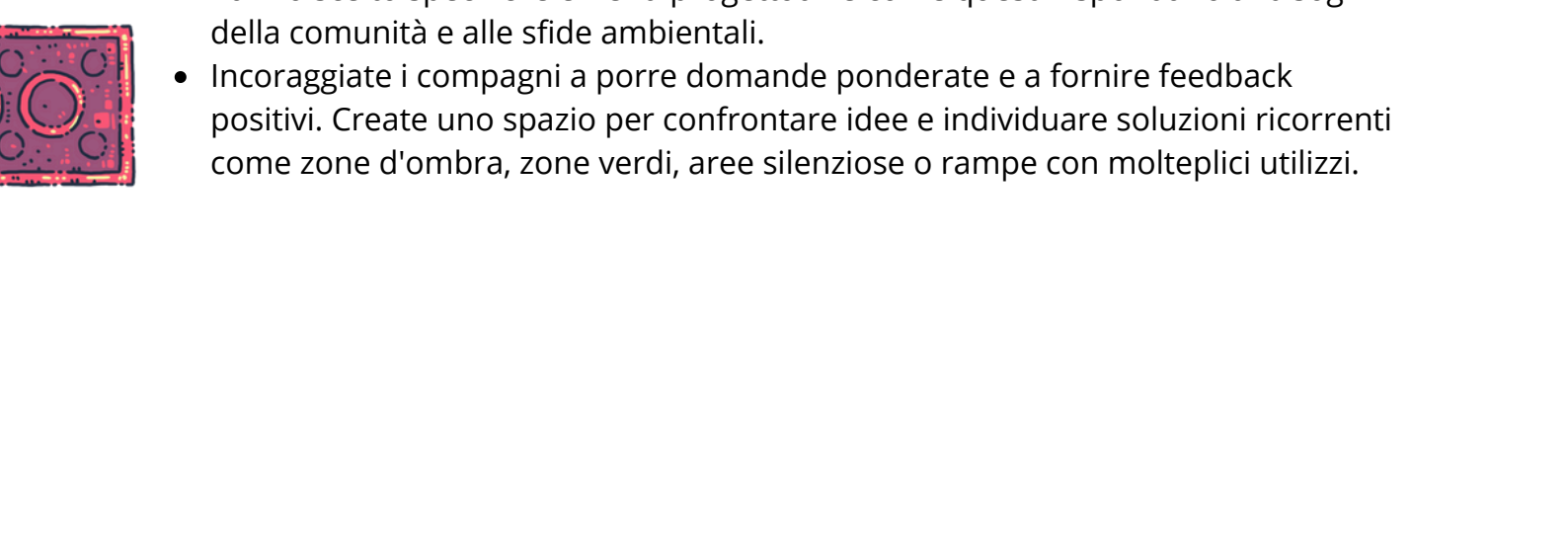
- "Funzionerebbe in una calda giornata estiva?"
- "Come potrebbe una persona che non pattina godersi questo posto?"
- "Cosa noterebbe per prima cosa un nuovo visitatore?"
- "In che modo il parco accoglie persone diverse?"
- "Com'è il parco quando piove?" "Dove va a finire l'acqua quando piove?"

Storie

Invitate ogni gruppo a raccontare una breve storia su qualcuno che visita o utilizza il loro skatepark. La storia può concentrarsi su uno skater, un genitore, una persona in sedia a rotelle, un dog-sitter o anche un elemento naturale come un albero o un uccello.



Presentazione

- Ogni gruppo presenta il proprio modello alla classe, evidenziandone le caratteristiche chiave di sostenibilità e inclusività. Gli studenti spiegano perché hanno scelto specifici elementi progettuali e come questi rispondano ai bisogni della comunità e alle sfide ambientali.
 - Incoraggiate i compagni a porre domande ponderate e a fornire feedback positivi. Create uno spazio per confrontare idee e individuare soluzioni ricorrenti come zone d'ombra, zone verdi, aree silenziose o rampe con molteplici utilizzi.
- 



Suggerimenti:

- Incoraggiate gli alunni a dare priorità sia alla forma che alla funzione: i modelli devono essere creativi, ma anche realistici e inclusivi.
- Ricordare agli studenti di includere funzionalità per tutti gli utenti, non solo per gli skater.

Considerazioni aggiuntive:

Differenziazione:

Fornire supporto aggiuntivo o istruzioni semplificate per gli studenti che potrebbero necessitare di ulteriore assistenza. Per gli studenti più avanzati, offrire attività di approfondimento come la ricerca di ulteriori pratiche sostenibili o la progettazione di modelli più complessi.

Valutazione:

Valutare gli studenti in base alla loro partecipazione e al loro coinvolgimento durante le discussioni e le attività pratiche. Valutare la creatività, l'impegno, la collaborazione, la profondità di comprensione dimostrata nei loro modelli, il pensiero critico, la capacità di fornire feedback costruttivi e le capacità di presentazione.

Attività di estensione:

- Invita uno skater o un urbanista locale a visitare la classe e a parlare di progettazione di skatepark sicuri e inclusivi.
- Organizza una visita guidata a uno skate park nelle vicinanze e chiedi agli studenti di osservare quali caratteristiche favoriscono la sostenibilità o l'uso da parte della comunità.
- Incoraggiate gli alunni a riprogettare un'area esistente nel cortile della scuola utilizzando le idee dei loro modelli.

Collegamenti curriculari:

Questa attività integra:

Educazione civica (*inclusione nella comunità, sicurezza*)

Studi ambientali (*sostenibilità, biodiversità, adattamento climatico*)

Arte e Design (*espressione creativa, modellazione 3D*)

Lingua (*narrativa, discussione di gruppo, capacità di presentazione*)

Matematica (*pianificazione spaziale, scala, misurazione*)

Collegamenti SDG:

- **Obiettivo di sviluppo sostenibile 3:** Salute e benessere – Promuove stili di vita attivi e benessere mentale attraverso spazi ricreativi inclusivi.
- **Obiettivo di sviluppo sostenibile 11:** Città e comunità sostenibili – Supporta la pianificazione sostenibile degli spazi pubblici negli ambienti urbani.
- **Obiettivo di sviluppo sostenibile 13:** Agire per il clima – Affronta la sostenibilità attraverso infrastrutture verdi, gestione delle risorse idriche e utilizzo di materiali riciclati.
- **Obiettivo di sviluppo sostenibile 15:** Vita sulla terraferma – Include la vegetazione e gli elementi naturali che supportano la biodiversità anche negli spazi urbani.

Finanziato dall'Unione Europea. I punti di vista e le opinioni espressi sono tuttavia esclusivamente quelli degli autori e non riflettono necessariamente quelli dell'Unione Europea o della SAAIC. Né l'Unione Europea né l'ente erogatore possono essere ritenuti responsabili per essi.