

# Giardino comunitario

Uno spazio verde condiviso per le persone e la natura

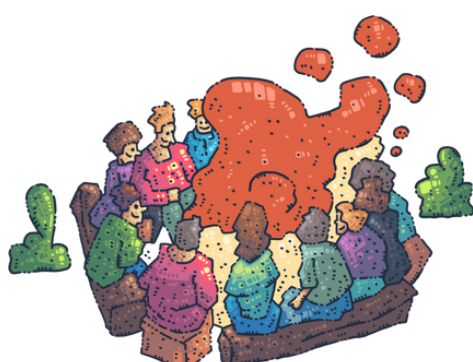
## Parole chiave:

comunità, giardino, cooperazione, pianificazione, natura, cibo, acqua, impollinatori, responsabilità condivisa, sostenibilità

## Gruppo target:

alunni della scuola primaria (età 6-11)

## Obiettivi:



Questa attività incoraggia gli alunni a pensare all'orto non solo come a un luogo in cui coltivare ortaggi, ma come a uno spazio comunitario condiviso che unisce le persone, rafforza i rapporti di vicinato, sostiene la biodiversità locale e insegna il senso di responsabilità. Gli alunni progetteranno e costruiranno un modello di orto comunitario che includa elementi utili e significativi come aiuole rialzate, habitat per insetti, sistemi di raccolta dell'acqua e spazi per l'interazione sociale. Impareranno che gli orti possono essere un centro per la natura, l'educazione e la costruzione della comunità.

## Linee guida generali sull'allocazione del tempo:

La durata necessaria per svolgere questa attività può variare a seconda del gruppo specifico di bambini. Gli insegnanti sono incoraggiati ad adattare l'esecuzione in base alle esigenze, agli interessi e alle dinamiche del gruppo.

Nella fase preparatoria, gli insegnanti possono utilizzare diverse attività per introdurre e contestualizzare l'argomento scelto. Queste possono includere discussioni, video, disegni, narrazioni o persino un'escursione didattica, a seconda dell'età e delle conoscenze pregresse dei bambini.

La fase di costruzione principale, durante la quale i bambini progettano e costruiscono il loro elemento urbano utilizzando i mattoncini LEGO, non dovrebbe in genere superare i 45-60 minuti. Tuttavia, questa fase stimola spesso ulteriore curiosità e domande nei bambini, portando potenzialmente a un coinvolgimento più prolungato o ad attività di follow-up. Per istruzioni più dettagliate e supporto pedagogico su come implementare le attività del progetto INNO-kids, si prega di scaricare la Guida Metodologica per Insegnanti.



## Materiali e risorse necessari:

- Mattoncini LEGO di vario tipo
- Carta, pennarelli, pastelli e matite colorate, forbici e colla, materiali riciclati come bottiglie di plastica, tappi di bottiglia o imballaggi, materiali naturali come semi, corteccia, pietre, foglie, fiori secchi
- Foto di veri orti comunitari (facoltativi)

*Nota: incoraggiate gli alunni a riutilizzare creativamente i materiali disponibili. Se i mattoncini LEGO non sono disponibili, gli alunni possono utilizzare materiali di base per dare vita alle loro idee attraverso disegni e modelli fatti a mano.*

## Introduzione:

L'obiettivo è creare un orto inclusivo, utile e che favorisca le buone relazioni. Iniziate con una semplice domanda: "Cos'è un orto comunitario?". Guidate gli alunni a comprendere che si tratta di un orto condiviso, curato da un gruppo di persone che coltivano piante, si incontrano, si aiutano a vicenda e si prendono cura della natura insieme.

Chiedere:

- Chi potrebbe usare un simile giardino?
- Cosa potrebbero coltivare o costruire lì?
- In che modo uno spazio del genere apporta benefici sia alle persone che all'ambiente?

## Procedura:

### Preparazione

Su un grande foglio di carta, gli alunni disegnano prima la disposizione del giardino. Poi:

- Crea personaggi immaginari o reali che rappresentano i vicini
- Assegna a ogni personaggio una parte del giardino da progettare e mantenere (ad esempio, area compost, spirale di erbe aromatiche, aiuola di fiori selvatici, angolo salotto, laghetto...)
- Discutete di cosa ogni caratteristica apporta all'intero giardino: cibo fresco, acqua, riparo per le api, un posto dove parlare, ecc.



### Costruzione

Gli alunni ora iniziano a costruire il modello utilizzando LEGO, materiali riciclati e/o naturali. Ogni gruppo o alunno contribuisce con una parte del giardino.

Gli elementi chiave possono includere aiuole rialzate con verdure o erbe aromatiche, un contenitore per il compost o una fattoria di vermi, un hotel per insetti o un rifugio per impollinatori, un piccolo laghetto o una fonte d'acqua per insetti, un bidone per la raccolta dell'acqua piovana, un'area salotto condivisa per riposare o per eventi, cartelli educativi o una bacheca per i vicini...

Incoraggia la creatività e il pensiero pratico: una persona in sedia a rotelle può raggiungere i letti? C'è abbastanza spazio per muoversi? Dov'è il lato soleggiato?

## Dettagli

Man mano che il modello prende forma, gli alunni aggiungono dettagli ponderati che rendono il giardino vivo:

- Cartelli con nomi di piante o messaggi come "Assistenza alla mente"
- Etichette riciclate, bandiere colorate o decorazioni simboliche
- Piccole figure che svolgono compiti diversi: piantare, annaffiare, parlare
- Un angolo per gli attrezzi condiviso o una scatola per lo scambio di semi

Chiedere:

- Cosa rende questo uno spazio in cui le persone si sentono benvenute?
- Quali benefici apporta il giardino alle persone e alla natura?

## Storie

Ogni gruppo racconta una breve storia su un personaggio del giardino. Potrebbe essere:

- Un vicino anziano condivide i semi di pomodoro con un bambino
- Un adolescente che costruisce un hotel per insetti
- Un genitore che insegna ai bambini come fare il compost
- Un gruppo di vicini organizza una "Giornata del Giardino" per raccogliere e festeggiare
- Le storie dimostrano che gli orti comunitari non riguardano solo le piante, ma anche i legami e la cooperazione.

## Presentazione

Gli alunni presentano il loro giardino nel suo complesso, spiegando:

- Chi ha contribuito a cosa
- A cosa serve ogni parte e come supporta il tutto
- Come le persone usano lo spazio insieme

## Suggerimenti:

Ricordate agli alunni che i giardini crescono nel tempo. Chiedete:

- "Come cambierà questo giardino con le stagioni?"
- "Come possiamo essere certi che tutti se ne prendano cura?"
- "Quale piccolo dettaglio rende questo giardino davvero speciale?"



## Considerazioni aggiuntive:

### Differenziazione:

Fornire supporto aggiuntivo o istruzioni semplificate per gli studenti che potrebbero necessitare di ulteriore assistenza. Per gli studenti più avanzati, offrire attività di approfondimento come la ricerca di ulteriori pratiche sostenibili o la progettazione di modelli più complessi.

### Valutazione:

Valutare gli studenti in base alla loro partecipazione e al loro coinvolgimento durante le discussioni e le attività pratiche. Valutare la creatività, l'impegno, la collaborazione, la profondità di comprensione dimostrata nei loro modelli, il pensiero critico, la capacità di fornire feedback costruttivi e le capacità di presentazione.

### Attività di estensione:

- Visita un vero giardino comunitario o invita un giardiniere a parlare
- Avvia un piccolo orto di erbe aromatiche per la classe al chiuso
- Scrivi "Regole del giardino" per la condivisione e la cura
- Progetta un poster che promuova i benefici degli spazi verdi condivisi

## Collegamenti curriculari:

Questa attività integra:

**Scienze** (*piante, impollinatori, compostaggio, ecosistemi*)

**Scienze sociali** (*cooperazione, rispetto, responsabilità condivisa*)

**Arte** (*design, creatività, costruzione*)

**Lingua** (*narrazione, discussione, capacità di presentazione*)

**Matematica** (*consapevolezza spaziale, misurazione, progettazione del giardino*)

## Collegamenti SDG:

- **Obiettivo di sviluppo sostenibile 2:** Fame zero – Gli alunni coltivano il proprio cibo sano e comprendono la produzione alimentare locale.
- **Obiettivo di sviluppo sostenibile 11:** Città e comunità sostenibili – Gli alunni creano spazi pubblici inclusivi e verdi.
- **Obiettivo di sviluppo sostenibile 12:** Consumo e produzione responsabili – Gli alunni utilizzano materiali riciclati e condividono attrezzi e raccolti.
- **Obiettivo di sviluppo sostenibile 13:** Agire per il clima – Gli alunni progettano giardini che immagazzinano carbonio e favoriscono la resilienza.
- **Obiettivo di sviluppo sostenibile 15:** Vita sulla terraferma – Gli alunni sostengono la biodiversità attraverso angoli selvaggi e rifugi per insetti.