

A decorative border made of colorful LEGO bricks in shades of red, blue, green, and yellow, arranged in a stepped pattern around the text.

Il viaggio verso il centro comunitario

Parole chiave:

comunità, accessibilità, risorse locali, gioco da tavolo, sfide

Gruppo target:

alunni della scuola primaria (età 6-11)

Obiettivi:

Questa attività mira ad aiutare i partecipanti a comprendere il ruolo cruciale dei centri comunitari nel promuovere quartieri inclusivi e solidali, riconoscendo al contempo le sfide concrete che alcuni bambini affrontano quando cercano di accedere a queste risorse essenziali. Attraverso il gioco e la riflessione, incoraggia il pensiero sistemico, spingendo gli studenti a esplorare come diverse barriere – come trasporti, costi e infrastrutture – si interconnettano e creino diseguaglianze di accesso.

Linee guida generali sull'allocazione del tempo:

La durata necessaria per svolgere questa attività può variare a seconda del gruppo specifico di bambini. Gli insegnanti sono incoraggiati ad adattare l'esecuzione in base alle esigenze, agli interessi e alle dinamiche del gruppo.

Nella fase preparatoria, gli insegnanti possono utilizzare diverse attività per introdurre e contestualizzare l'argomento scelto. Queste possono includere discussioni, video, disegni, narrazioni o persino un'escursione didattica, a seconda dell'età e delle conoscenze pregresse dei bambini.

La fase di costruzione principale, durante la quale i bambini progettano e costruiscono il loro elemento urbano utilizzando i mattoncini LEGO, non dovrebbe in genere superare i 45-60 minuti. Tuttavia, questa fase stimola spesso ulteriore curiosità e domande nei bambini, portando potenzialmente a un coinvolgimento più prolungato o ad attività di follow-up. Per istruzioni più dettagliate e supporto pedagogico su come implementare le attività del progetto INNO-kids, si prega di scaricare la Guida Metodologica per Insegnanti.



Materiali e risorse necessari:

Un grande foglio di carta o cartone, pennarelli, carta colorata, forbici, colla, dadi, piccole pedine (per rappresentare i giocatori), schede.

Introduzione:

I centri comunitari offrono spazi sicuri per attività educative, ricreative e sociali. Tuttavia, non tutti i bambini possono accedervi facilmente a causa di ostacoli come i trasporti e le difficoltà economiche. Comprendere queste sfide ci aiuta ad apprezzare il ruolo dei centri comunitari nel promuovere ambienti inclusivi.

Procedura:

Preparazione

Crea il tabellone di gioco:

- Disegna o costruisci il tabellone di gioco su un grande foglio di carta o cartone.
- Include 30 campi da gioco, con un campo di partenza e un campo di arrivo.
- Contrassegna 12 campi con un "?" o un altro simbolo per i campi sfida.

Prepara le carte sfida:

- Scrivi le sfide su delle schede. Alcune offrono vantaggi, altre svantaggi.
- Esempi:
 - "Fa bene alla salute camminare fino al centro comunitario? (Sì) Avanza di 2 spazi."
 - "Riesci a trovare l'orario degli autobus online? (Sì) Avanza di 3 spazi."
 - "È sostenibile condividere l'auto con gli amici? (Sì) Avanza di 2 spazi."
 - "I centri comunitari offrono programmi gratuiti? (Sì) Avanza di 1 spazio."
 - "Ci sono marciapiedi nel tuo quartiere? (Sì/No) Avanza di 2 spazi se la risposta è sì, indietro di 1 spazio se la risposta è no."
 - "Hai preparato il pranzo al sacco per risparmiare? (Sì) Avanza di 1 casella."
 - "Il riciclaggio è importante? (Sì) Avanza di 2 spazi."
 - "Hai aiutato un amico oggi? (Sì) Avanza di 1 spazio."
 - "Il trasporto pubblico è gratuito per i bambini? (Sì/No, a seconda del Paese) Torna indietro di 1 spazio."
 - "Di solito la biblioteca fa parte del centro comunitario? (Sì) Avanza di 2 spazi."
 - "Hai portato una bottiglia d'acqua riutilizzabile? (Sì) Avanza di 1 casella."



Gioco

- Ogni giocatore inizia dal campo di partenza e lancia un dado per avanzare.
- Quando un giocatore atterra su un campo sfida, pesca una carta sfida e risponde alla domanda.
- Se la risposta è corretta, i bambini seguono le istruzioni sulla carta (ad esempio, andare avanti, saltare un turno).
- L'obiettivo è raggiungere il traguardo, che rappresenta l'arrivo al centro comunitario.

Riflessione

Dopo aver giocato, discutete su cosa hanno imparato i giocatori sulle difficoltà che i bambini incontrano nell'accedere ai centri comunitari. Confrontate i diversi percorsi per raggiungere il centro utilizzando foto o mappe. Discutete di come i centri comunitari supportino lo sviluppo sostenibile e dell'importanza dell'accessibilità.

Suggerimenti:

- Concludere con una discussione su come superare gli ostacoli all'accesso ai centri comunitari e sul ruolo delle organizzazioni locali nel fornire opportunità.

Considerazioni aggiuntive:

Differenziazione:

Fornire supporto aggiuntivo o istruzioni semplificate per gli studenti che potrebbero necessitare di ulteriore assistenza. Per gli studenti più avanzati, offrire attività di approfondimento come la ricerca di ulteriori pratiche sostenibili o la progettazione di modelli più complessi.

Valutazione:

Valutare gli studenti in base alla loro partecipazione e al loro coinvolgimento durante le discussioni e le attività pratiche. Valutare la creatività, l'impegno, la collaborazione, la profondità di comprensione dimostrata nei loro modelli, il pensiero critico, la capacità di fornire feedback costruttivi e le capacità di presentazione.

Collegamenti curriculari:

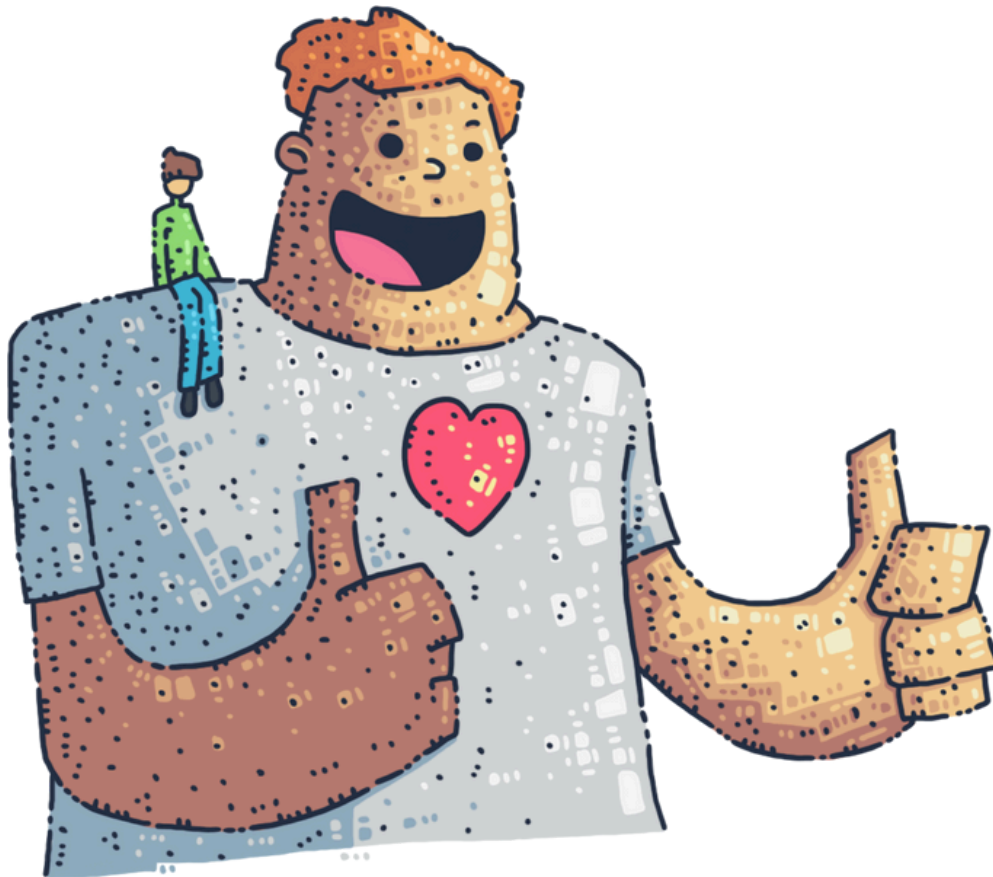
Questa attività integra:

Educazione alla cittadinanza (*il ruolo dei centri comunitari nella promozione dell'inclusione, dell'equità e del benessere sociale; consapevolezza delle disuguaglianze sociali e dell'importanza di servizi pubblici accessibili*)

Studi ambientali (*infrastrutture urbane, sistemi di mobilità, come l'ambiente costruito influisce sull'accesso delle persone ai servizi e alle opportunità*)

Collegamenti SDG:

- **Obiettivo di sviluppo sostenibile 11:** Città e comunità sostenibili – Gli alunni esplorano come garantire l'accesso a spazi sicuri e inclusivi negli ambienti urbani.



Potete consultare il link qui sotto sull'argomento.

<https://spejderne.dk/wp-content/uploads/2019/03/build-a-better-world-activities-based-on-the-sdgs-print1.pdf>