

Giardino botanico

Influenze sullo sviluppo urbano: gioco di ruolo nella difesa del giardino botanico

Parole chiave:

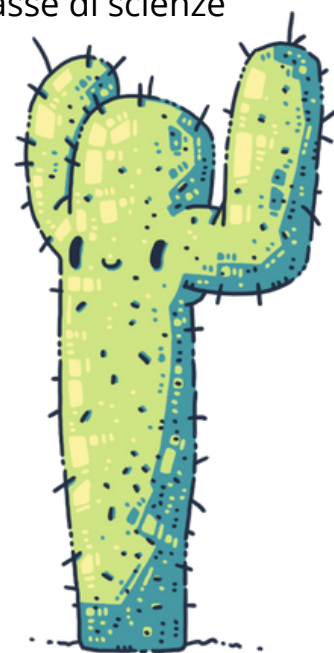
Giardini botanici, sviluppo urbano, lobbying, tutela ambientale, biodiversità

Gruppo target:

Studenti di 10 anni, classe di scienze

Obiettivi:

Questa attività introduce gli studenti alle dinamiche dello sviluppo urbano. Attraverso scenari interattivi, i partecipanti svilupperanno capacità di pensiero critico e di negoziazione, esaminando al contempo l'equilibrio tra conservazione, crescita urbana ed esigenze della comunità. L'esercizio promuove il lavoro di squadra e l'empatia, mentre gli studenti sostengono diverse prospettive, integrando l'educazione civica con processi decisionali concreti in un formato coinvolgente.



Linee guida generali sull'allocazione del tempo:

La durata necessaria per svolgere questa attività può variare a seconda del gruppo specifico di bambini. Gli insegnanti sono incoraggiati ad adattare l'esecuzione in base alle esigenze, agli interessi e alle dinamiche del gruppo.

Nella fase preparatoria, gli insegnanti possono utilizzare diverse attività per introdurre e contestualizzare l'argomento scelto. Queste possono includere discussioni, video, disegni, narrazioni o persino un'escursione didattica, a seconda dell'età e delle conoscenze pregresse dei bambini.

La fase di costruzione principale, durante la quale i bambini progettano e costruiscono il loro elemento urbano utilizzando i mattoncini LEGO, non dovrebbe in genere superare i 45-60 minuti. Tuttavia, questa fase stimola spesso ulteriore curiosità e domande nei bambini, portando potenzialmente a un coinvolgimento più prolungato o ad attività di follow-up. Per istruzioni più dettagliate e supporto pedagogico su come implementare le attività del progetto INNO-kids, si prega di scaricare la Guida Metodologica per Insegnanti.



Materiali e risorse necessari:

- LEGO: basi (verde/grigio), elementi botanici (alberi/piante), pezzi di città (edifici/strade), minifigure (stakeholder), accessori personalizzati (cartelli/gettoni)
- Supplementare: schede di ruolo, Post-it per etichettatura, timer per dibattiti

Introduzione:

Le decisioni sullo sviluppo urbano sono influenzate da diversi stakeholder, inclusi i lobbisti che difendono interessi diversi. In questa attività, gli studenti si cimenteranno in un gioco di ruolo per comprendere come le attività di lobbying possano influenzare le decisioni relative all'istituzione e alla conservazione di orti botanici nelle aree urbane.

Procedura:

Preparazione e assegnazione dei ruoli

Fornire a ogni studente una scheda "Identità di gioco di ruolo" in cui specificare il proprio ruolo di lobbista che si batte a favore o contro l'istituzione di giardini botanici in una determinata città.

Sessione di lobbying di gioco di ruolo

Gli studenti assumeranno il ruolo di lobbisti che rappresentano vari interessi, come gruppi per la tutela dell'ambiente, sviluppatori immobiliari, enti del turismo e funzionari degli enti locali.

Ogni gruppo di lobbisti presenterà al "Congresso" (compagni di classe) le proprie argomentazioni sull'importanza o sugli svantaggi dell'istituzione di orti botanici in città.


I lobbisti useranno informazioni fattuali, statistiche e tecniche persuasive per influenzare le decisioni di voto dei membri del "Congresso".

Votazione e processo decisionale del Congresso

Dopo aver ascoltato tutti i gruppi di pressione, ogni studente che rappresenterà un membro del Congresso voterà se sostenere o opporsi all'istituzione di orti botanici.

Sottolineare l'importanza del voto e dell'opinione personale che non deve essere influenzata dal rapporto personale con il candidato.

Gli studenti indicheranno le loro intenzioni su un foglio distribuito come "Scheda di voto", tenendo conto di fattori quali l'impatto economico, i benefici ambientali e gli interessi degli elettori.



Schede elettorali LEGO: invece delle tradizionali schede elettorali cartacee, gli studenti Possono usare i mattoncini LEGO per creare le loro schede elettorali. Ogni studente monterà una piccola costruzione LEGO che rappresenti la propria decisione di sostenere o opporsi all'istituzione di orti botanici.

Per esempio:

- *I mattoncini LEGO verdi possono simboleggiare il sostegno ai giardini botanici, rappresentando la salvaguardia dell'ambiente e la biodiversità.*
- *I mattoncini LEGO rossi possono simboleggiare la contrarietà ai giardini botanici, riflettendo preoccupazioni circa l'impatto economico o l'uso del territorio.*
- *Gli studenti possono personalizzare le loro schede elettorali LEGO aggiungendo elementi aggiuntivi, come alberi, fiori o simboli del dollaro, per comunicare le motivazioni alla base del voto.*

Riflessione e discussione

Facilitare una discussione sui risultati delle votazioni e sui fattori che hanno influenzato le decisioni degli studenti.

Incoraggiare gli studenti a riflettere sulla complessità dell'equilibrio tra sviluppo economico e tutela ambientale nella pianificazione urbana.

Punti di discussione:

- *Quali sono i potenziali vantaggi derivanti dalla creazione di orti botanici nelle aree urbane?*
- *In che modo la presenza di orti botanici potrebbe influire sulle economie locali, sul turismo e sul benessere della comunità?*
- *Quali sfide o conflitti potrebbero sorgere tra i diversi attori interessati nelle decisioni sullo sviluppo urbano?*


Suggerimenti:

- *Esporre immagini di famosi giardini botanici (ad esempio, Kew Gardens) rispetto agli sviluppi urbani per stimolare il dibattito.*
- *Assegnare i colori dei mattoncini LEGO ai gruppi di stakeholder (ad esempio, verde = ambientalisti, grigio = sviluppatori).*
- *Costruisci un singolo elemento decorativo per il giardino (ad esempio uno stagno).*

Considerazioni aggiuntive:

Differenziazione:

Fornire supporto aggiuntivo o istruzioni semplificate per gli studenti che potrebbero necessitare di ulteriore assistenza. Per gli studenti più avanzati, offrire attività di approfondimento come





ricercare ulteriori pratiche sostenibili o progettare modelli più complessi.

Valutazione:

Valutare gli studenti in base alla loro partecipazione e al loro coinvolgimento durante le discussioni e le attività pratiche. Valutare la creatività, l'impegno, la collaborazione, la profondità di comprensione dimostrata nei loro modelli, il pensiero critico, la capacità di fornire feedback costruttivi e le capacità di presentazione.

Collegamenti curriculari:

Questa attività integra:

Studi ambientali (*sviluppo urbano, spazi verdi, biodiversità, ruolo degli orti botanici, equilibrio ambientale*)

Educazione alla cittadinanza (*consapevolezza civica, empatia, partecipazione ai processi democratici, ruolo dei diversi stakeholder nel processo decisionale della comunità*)

Competenze sociali (*lavoro di squadra, collaborazione, negoziazione e dialogo rispettoso nelle attività di gruppo*)

Collegamenti SDG:

- **Obiettivo di sviluppo sostenibile 11:** Città e comunità sostenibili – Gli studenti discutono sui compromessi nello sviluppo urbano, progettando giardini botanici LEGO che bilanciano gli spazi verdi con le esigenze della comunità (alloggi, turismo, ecc.).
- **Obiettivo di sviluppo sostenibile 15:** Vita sulla terraferma – Attraverso i modelli LEGO, gli alunni dimostrano come gli orti botanici proteggono la biodiversità (ad esempio, piante autoctone, habitat della fauna selvatica) dall'espansione urbana.

Nota: vedere il materiale di supporto Scienze ambientali, lezioni quotidiane al link - <https://catalystlearningcurricula.com/wp-content/uploads/2018/04/APES-Daily-Lesson-Plans-samples-color.pdf>