

# Ospedale

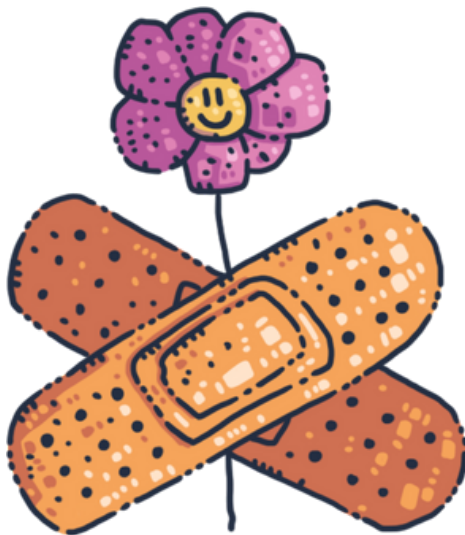
Struttura sanitaria sostenibile e attenta

## Parole chiave:

sanità, sostenibilità, ospedale, energia verde, gestione dei rifiuti, comfort, design, inclusione

## Gruppo target:

alunni della scuola primaria (età 6-11)



## Obiettivi:

Questa attività aiuta gli studenti a esplorare cosa rende un ospedale non solo un luogo di cura, ma anche uno spazio sostenibile e di supporto. Gli studenti progetteranno e costruiranno un modello di ospedale che utilizza tecnologie ecocompatibili, offre comfort a pazienti e personale e promuove relazioni sane con la natura e la comunità. Impareranno come la sostenibilità in ambito sanitario includa energia, acqua, rifiuti, cibo, architettura e atmosfera.

## Linee guida generali sull'allocazione del tempo:

La durata necessaria per svolgere questa attività può variare a seconda del gruppo specifico di bambini. Gli insegnanti sono incoraggiati ad adattare l'esecuzione in base alle esigenze, agli interessi e alle dinamiche del gruppo.

Nella fase preparatoria, gli insegnanti possono utilizzare diverse attività per introdurre e contestualizzare l'argomento scelto. Queste possono includere discussioni, video, disegni, narrazioni o persino un'escursione didattica, a seconda dell'età e delle conoscenze pregresse dei bambini.

La fase di costruzione principale, durante la quale i bambini progettano e costruiscono il loro elemento urbano utilizzando i mattoncini LEGO, non dovrebbe in genere superare i 45-60 minuti. Tuttavia, questa fase stimola spesso ulteriore curiosità e domande nei bambini, portando potenzialmente a un coinvolgimento più prolungato o ad attività di follow-up. Per istruzioni più dettagliate e supporto pedagogico su come implementare le attività del progetto INNO-kids, si prega di scaricare la Guida Metodologica per Insegnanti.



## Materiali e risorse necessari:

- Mattoncini LEGO di vario tipo
- Materiali riciclati: scatole di cartone, tubi, carta, tappi di bottiglia
- Materiali naturali: ramoscelli, muschio, ciottoli, fiori secchi
- Carta colorata, colla, forbici, pennarelli
- Foto di veri "ospedali verdi" e giardini curativi

*Nota: incoraggiate gli alunni a riutilizzare creativamente i materiali disponibili. Se i mattoncini LEGO non sono disponibili, gli alunni possono utilizzare materiali di base per dare vita alle loro idee attraverso disegni e modelli fatti a mano.*

## Introduzione:

Inizia chiedendo:

- A cosa serve un ospedale? Chi ci lavora? Chi lo visita?
- Cosa aiuta le persone a sentirsi meglio mentre sono in ospedale?
- Un ospedale può essere salutare anche per la Terra?

Presentate l'idea di un ospedale sostenibile, che fornisca assistenza medica risparmiando energia, riducendo gli sprechi e creando un ambiente sereno e sano. Mostrate foto di ospedali con pannelli solari, tetti verdi o giardini per i pazienti.

## Procedura:

### Preparazione

In piccoli gruppi, gli alunni:

- Immagmano un nuovo ospedale in costruzione nella loro città
- Decidono quali valori dovrebbe riflettere: salute, pace, natura, cura, sicurezza
- Disegnano il loro ospedale:
  - Quali reparti e stanze sono inclusi?
  - Quali spazi esterni e interni sono necessari?
  - Quali caratteristiche ecologiche possono essere aggiunte (tetto verde, stazione di riciclaggio, pannelli solari, luce naturale)?



### Costruzione

Utilizzando i LEGO o altri materiali, ogni gruppo costruisce un modello del proprio ospedale con le seguenti aree:

- Zone funzionali: reception, stanze pazienti, pronto soccorso, chirurgia, sala d'attesa, luoghi per la famiglia
- Zone di supporto: sala relax per il personale, lavanderia, cucina, deposito forniture
- Zone esterne e relax: giardino, terrazza, tetto verde, cortile tranquillo
- elementi sostenibili: pannelli solari, collettori d'acqua, compost, pareti vegetali, finestre che lasciano passare la luce del giorno

## Dettagli

Gli alunni riflettono su come l'ambiente influisce sul recupero e sul benessere.

Aggiungono dettagli come:

- Letti per pazienti vicino alle finestre
- Arte della natura o colori rilassanti nel modello
- Contenitori per il riciclaggio in aree visibili
- Cibo servito in contenitori riutilizzabili
- Cartelli amichevoli o un angolo di benvenuto per i volontari
- Caratteristiche di accessibilità speciali (ad esempio rampe, corridoi ampi)

Il modello dovrebbe mostrare attenzione non solo per i corpi, ma anche per le menti, le emozioni e il pianeta delle persone.

## Storie

Ogni gruppo racconta una breve storia su qualcuno del loro ospedale:

- Un giovane paziente a cui piace osservare gli uccelli dalla sua stanza
- Un'infermiera che si rilassa nel giardino sul tetto dopo un lungo turno
- Un membro del personale di supporto che porta la zuppa in un barattolo riutilizzabile

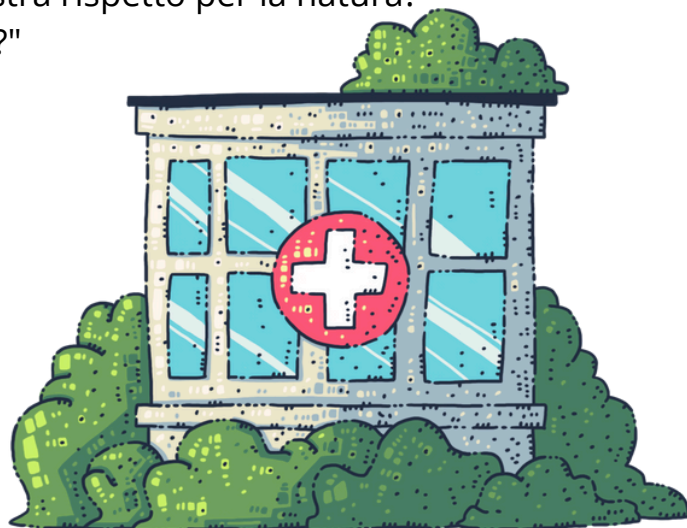
## Presentazione

Ogni gruppo presenta il proprio modello ospedaliero e spiega:

- Quali spazi hanno creato e perché
- Come l'ospedale aiuta le persone e l'ambiente
- Cosa rende l'ospedale umano e gentile

## Suggerimenti:

- Chiedi agli alunni:
- "Ti sentiresti al sicuro e tranquillo qui se fossi malato?"
- "In che modo questo ospedale dimostra rispetto per la natura?"
- "Come sarebbe la vista dalla finestra?"





## Considerazioni aggiuntive:

### Differenziazione:

Fornire supporto aggiuntivo o istruzioni semplificate per gli studenti che potrebbero necessitare di ulteriore assistenza. Per gli studenti più avanzati, offrire attività di approfondimento come la ricerca di ulteriori pratiche sostenibili o la progettazione di modelli più complessi.

### Valutazione:

Valutare gli studenti in base alla loro partecipazione e al loro coinvolgimento durante le discussioni e le attività pratiche. Valutare la creatività, l'impegno, la collaborazione, la profondità di comprensione dimostrata nei loro modelli, il pensiero critico, la capacità di fornire feedback costruttivi e le capacità di presentazione.

### Attività di estensione:

- Invita un infermiere o un architetto ospedaliero a parlare delle sfide reali nella costruzione e nella gestione degli spazi sanitari
- Confronta due ospedali (tradizionale vs. ecologico) ed elenca le differenze principali

## Collegamenti curriculari:

Questa attività integra:

**Scienza** (*corpo, benessere, nutrizione*)

**Educazione civica** (*servizi pubblici, empatia, responsabilità condivisa*)

**Arte** (*design, creatività, costruzione*)

**Lingua** (*narrazione, discussione, capacità di presentazione*)

## Collegamenti SDG:

- **Obiettivo di sviluppo sostenibile 3:** Buona salute e benessere – Gli alunni creano spazi che supportano la guarigione fisica e mentale
- **Obiettivo di sviluppo sostenibile 11:** Città e comunità sostenibili – Gli studenti migliorano le infrastrutture pubbliche per tutti
- **Obiettivo di sviluppo sostenibile 12:** Consumo e produzione responsabili – Gli alunni riflettono sui rifiuti ospedalieri e sull'uso delle risorse
- **Obiettivo di sviluppo sostenibile 13:** Azione per il clima – Gli alunni includono progetti di risparmio energetico e di adattamento al clima

Finanziato dall'Unione Europea. I punti di vista e le opinioni espressi sono tuttavia esclusivamente quelli degli autori e non riflettono necessariamente quelli dell'Unione Europea o della SAAIC. Né l'Unione Europea né l'ente erogatore possono essere ritenuti responsabili per essi.