

Parco giochi di trasporto

Parco trasporti, gite divertenti!

Parole chiave:

Parco giochi per bambini Trasporto Lego
Costruzione Creatività Collaborazione

Gruppo target:

alunni della scuola
primaria (età 6-11)

Obiettivi:

Scopri i diversi tipi di trasporto e la loro importanza nella vita quotidiana. Stimola la capacità di risolvere problemi e pianificare la costruzione del parco. Sviluppa la motricità fine e la coordinazione attraverso la costruzione con i Lego. Stimola la creatività e l'immaginazione. Promuovi il lavoro di squadra e la collaborazione tra i bambini. Integra le conoscenze di educazione fisica, scienze e arti.



Linee guida generali sull'allocazione del tempo:

La durata necessaria per svolgere questa attività può variare a seconda del gruppo specifico di bambini. Gli insegnanti sono incoraggiati ad adattare l'esecuzione in base alle esigenze, agli interessi e alle dinamiche del gruppo.

Nella fase preparatoria, gli insegnanti possono utilizzare diverse attività per introdurre e contestualizzare l'argomento scelto. Queste possono includere discussioni, video, disegni, narrazioni o persino un'escursione didattica, a seconda dell'età e delle conoscenze pregresse dei bambini.

La fase di costruzione principale, durante la quale i bambini progettano e costruiscono il loro elemento urbano utilizzando i mattoncini LEGO, non dovrebbe in genere superare i 45-60 minuti. Tuttavia, questa fase stimola spesso ulteriore curiosità e domande nei bambini, portando potenzialmente a un coinvolgimento più prolungato o ad attività di follow-up. Per istruzioni più dettagliate e supporto pedagogico su come implementare le attività del progetto INNO-kids, si prega di scaricare la Guida Metodologica per Insegnanti.



Materiali/risorse richiesti:

- Lego di diverse forme e dimensioni. Personaggi LEGO: mezzi di trasporto (autobus, automobili, biciclette, treni, aerei, barche).
- Immagini di diversi tipi di trasporto (autobus, automobili, biciclette, treni, aerei, barche).
- Fogli di carta e matite colorate. Piccoli pupazzi o personaggi Lego.
- Schede informative sui trasporti.

Nota: in assenza di elementi in pezzi LEGO, invitare i bambini a disegnare, colorare e ritagliare su carta, oppure a costruire utilizzando altri materiali.

Introduzione:

Spiegate ai bambini che un parco giochi dedicato ai trasporti è un luogo speciale dove possono imparare a conoscere i diversi mezzi di trasporto e come funzionano, divertendosi. Parlate dell'importanza dei trasporti nella nostra vita quotidiana, di quali mezzi di trasporto esistono e di come aiutano le persone a spostarsi e a trasportare merci. Coinvolgete i bambini nella ricerca sulla storia e il funzionamento dei diversi mezzi di trasporto. Mostrate immagini di vari tipi di trasporto in modo che i bambini li conoscano.

Procedura:

Preparazione

Dividete i bambini in piccoli gruppi da 3 o 4 partecipanti.

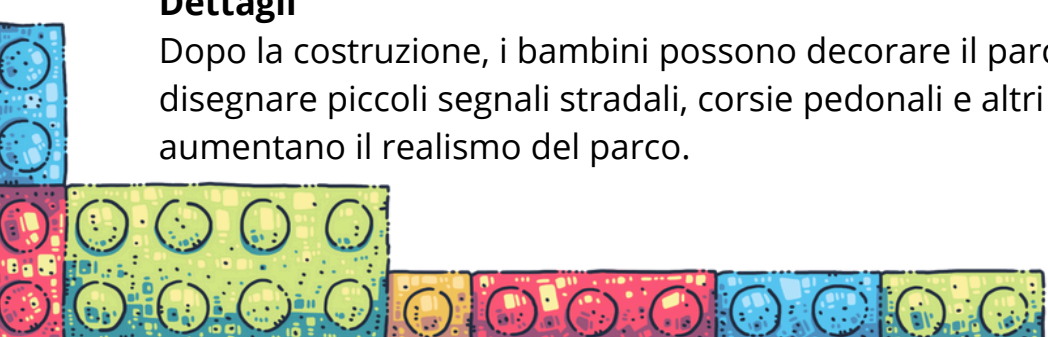
Ogni gruppo dovrebbe discutere e pianificare come sarà il proprio parco giochi con i mezzi di trasporto. Possono disegnare uno schizzo su carta per aiutarsi nella costruzione.

Costruzione

Utilizzando i Lego, i gruppi iniziano a costruire il loro parco giochi, includendo aree diverse per ogni tipo di mezzo di trasporto (un'area per le auto, una per le biciclette, una per gli aerei, ecc.). Incoraggiate i bambini a essere creativi e a pensare fuori dagli schemi quando costruiscono i loro veicoli.

Dettagli

Dopo la costruzione, i bambini possono decorare il parco con altri pezzi e disegnare piccoli segnali stradali, corsie pedonali e altri elementi che aumentano il realismo del parco.



Presentazione

Ogni gruppo presenta al resto della classe il proprio parco giochi sui mezzi di trasporto, spiegando cosa ha costruito e cosa ha imparato sui diversi tipi di trasporto.

Suggerimenti:

- Suddividete l'attività in fasi chiare, iniziando con la ricerca e la pianificazione, proseguendo con la costruzione e concludendo con la presentazione dei progetti. Sugerite ai bambini di definire quali mezzi di trasporto includere nella costruzione e di creare spazi specifici per ciascuno di essi. Sottolineare l'importanza di integrare elementi come strade, persone e spazi verdi nella costruzione.
- Distribuite materiali artistici come cartoncino e pennarelli, che possono essere utilizzati dai bambini per creare elementi aggiuntivi per decorare le loro costruzioni, rendendole più accattivanti. Eseguite ricerche su elementi specifici relativi a ciascun mezzo di trasporto (torri di controllo, fermate, ecc.).

Collegamenti curriculari:

Questa attività integra:

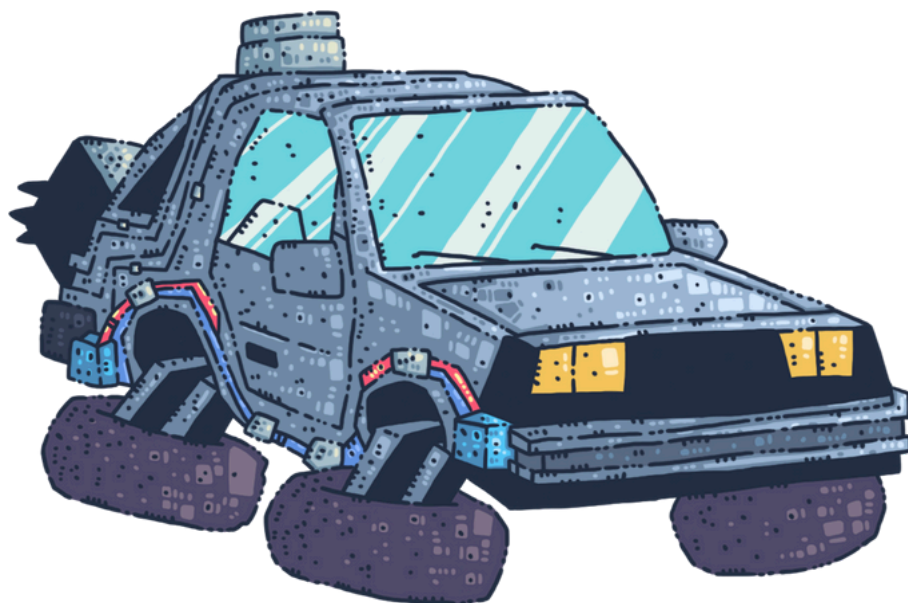
Studi ambientali (*tipi di trasporto, mobilità e loro importanza sociale*)

Matematica (*senso spaziale, geometria, misurazione e proporzione*) **Lingua** (*comunicazione orale, condivisione di idee, presentazione di progetti*)

Arte (*design, creatività, costruzione LEGO*)

Educazione fisica (*movimento, locomozione, consapevolezza del corpo*)

Abilità sociali (*lavoro di squadra, comunicazione, collaborazione*)



Collegamenti SDG:

- **Obiettivo 3:** Salute e benessere – Incoraggiare la comprensione dell'importanza della mobilità e dell'attività fisica.
- **Obiettivo di sviluppo sostenibile 4:** Istruzione di qualità – Promuovere un apprendimento inclusivo ed equo incoraggiando la creatività e il pensiero critico.
- **Obiettivo di sviluppo sostenibile 11:** Città e comunità sostenibili – Incoraggiare la conoscenza dei sistemi di trasporto sostenibili e della loro importanza per la comunità.
- **Obiettivo di sviluppo sostenibile 13:** Azione contro il cambiamento climatico globale – Sensibilizzare sull'importanza di ridurre le emissioni di carbonio e contrastare il cambiamento climatico.
- **Obiettivo di sviluppo sostenibile 17:** Partenariati e mezzi di attuazione – Incoraggiare la collaborazione e il lavoro di squadra sviluppando capacità di comunicazione e cooperazione tra i bambini.

