

Passaggio

Un percorso verso l'avventura

Parole chiave:

LEGO, passaggio, costruzione, creatività, immaginazione

Obiettivi:

Questa attività mira a introdurre i bambini al concetto fondamentale di passaggi e al loro ruolo cruciale nelle infrastrutture urbane, incoraggiando al contempo l'esplorazione creativa attraverso la costruzione con i LEGO. Costruendo i propri progetti di passaggio, i partecipanti scopriranno i principi base dell'ingegneria e dell'architettura, stimolando la loro creatività, immaginazione e Capacità di pensiero critico. L'esperienza pratica sviluppa abilità essenziali di costruzione e progettazione, promuovendo al contempo il lavoro di squadra e la collaborazione tra i bambini. Attraverso sfide ludiche di problem-solving e decision making, l'attività favorisce lo sviluppo cognitivo in un ambiente di apprendimento coinvolgente e divertente che fonde l'educazione con il gioco creativo.

Linee guida generali sull'allocazione del tempo:

La durata necessaria per svolgere questa attività può variare a seconda del gruppo specifico di bambini. Gli insegnanti sono incoraggiati ad adattare l'esecuzione in base alle esigenze, agli interessi e alle dinamiche del gruppo.

Nella fase preparatoria, gli insegnanti possono utilizzare diverse attività per introdurre e contestualizzare l'argomento scelto. Queste possono includere discussioni, video, disegni, narrazioni o persino un'escursione didattica, a seconda dell'età e delle conoscenze pregresse dei bambini.

La fase di costruzione principale, durante la quale i bambini progettano e costruiscono il loro elemento urbano utilizzando i mattoncini LEGO, non dovrebbe in genere superare i 45-60 minuti. Tuttavia, questa fase stimola spesso ulteriore curiosità e domande nei bambini, portando potenzialmente a un coinvolgimento più prolungato o ad attività di follow-up. Per istruzioni più dettagliate e supporto pedagogico su come implementare le attività del progetto INNO-kids, si prega di scaricare la Guida Metodologica per Insegnanti.

Gruppo target:

alunni della scuola primaria (età 6-11)





Materiali e risorse necessari:

- Vari pezzi Lego di diversi colori e forme.
- Basi Lego (facoltative).
- Miniature Lego che rappresentano esploratori, avventurieri, animali, ecc.
- Oggetti Lego che rappresentano tesori, trappole, elementi naturali, ecc.
- Piante e fiori Lego o altri materiali per decorare l'ambiente.
- Cartelli Lego con simboli che indicano il percorso o rappresentano indizi.
- Carta e matite per disegnare (facoltativo).

Nota: in assenza di elementi nei pezzi Lego, invitate i bambini a disegnare, colorare e ritagliare su carta, oppure a costruire utilizzando altri materiali.

Introduzione:

Un passaggio è un percorso o corridoio che consente a persone o veicoli di attraversare un ostacolo, come una strada, un fiume o una montagna. Questi passaggi sono importanti per facilitare il traffico e migliorare l'accessibilità nelle aree urbane e rurali. In questa attività, esploreremo il tema dei passaggi costruendone uno con i LEGO. Immaginiamo diversi tipi di passaggi e come possono essere progettati e costruiti.

Parlate con i bambini di cos'è un tunnel, collegandolo a un passaggio segreto e di come può essere utilizzato nelle storie d'avventura. Spiegate che i passaggi segreti sono spesso nascosti e conducono a luoghi misteriosi e interessanti.

Procedura:

Preparazione

Introdurre il tema dei passaggi e discutere brevemente della loro importanza nelle infrastrutture urbane e rurali.

Presentate i set LEGO disponibili e spiegate che i bambini useranno questi blocchi per costruire un passaggio.

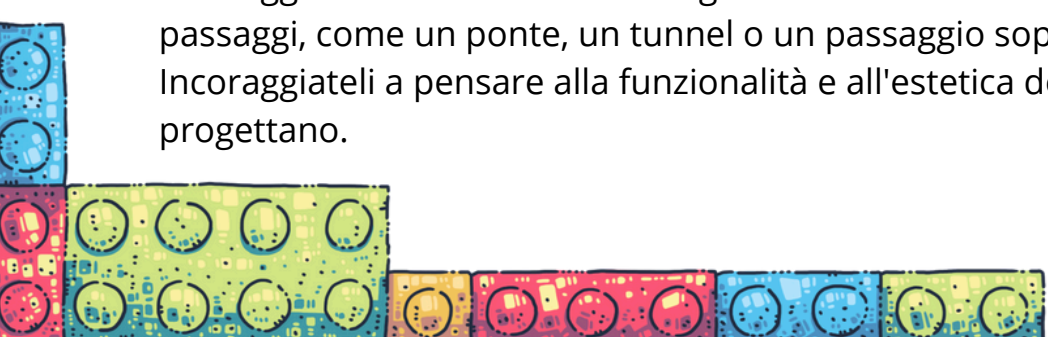
Costruzione

Dividete i bambini in gruppi da 2 a 4 persone.

Lasciate che i bambini esplorino i pezzi LEGO e inizino a costruire il loro passaggio.

Incoraggiate la creatività e l'immaginazione mentre costruiscono diversi tipi di passaggi, come un ponte, un tunnel o un passaggio sopraelevato.

Incoraggiateli a pensare alla funzionalità e all'estetica del passaggio mentre lo progettano.





Dettagli

Una volta pronta la struttura di base del passaggio segreto, i gruppi possono aggiungere dettagli come:

Miniature LEGO che rappresentano esploratori impegnati a scoprire il passaggio, scoprire trappole e trovare tesori.

Oggetti LEGO che rappresentano tesori, trappole, elementi naturali (rocce, piante, ecc.), simboli misteriosi, ecc.

Piante e fiori LEGO o altri materiali per decorare l'ambiente e renderlo più realistico.

Segnali con simboli che indicano il percorso o forniscono indizi che gli esploratori devono risolvere.

Giocare

Una volta completato il passaggio segreto, i bambini possono giocare e inventare storie sulle avventure che vi si svolgono.

Incoraggiate il gioco di ruolo e l'interazione tra i gruppi. I bambini possono immaginare diverse situazioni, come la scoperta del passaggio segreto, l'esplorazione del luogo, la risoluzione di enigmi e la ricerca di tesori.

Presentazione

Una volta completate le costruzioni, chiedete ai bambini di presentare i loro brani al gruppo.

Ogni bambino può spiegare i diversi elementi della sua costruzione e in che modo il suo passaggio facilita il traffico e l'accessibilità.

Suggerimenti:

- Il passaggio segreto può avere un tema specifico, come una grotta dei pirati, un tunnel del tempo o l'ingresso in un mondo magico.
- Per decorare il passaggio segreto, i bambini possono usare materiali diversi dai LEGO, come cartone, vernice, brillantini, ecc.
- Nascondi un tesoro nel passaggio segreto e crea una mappa che i bambini potranno trovare.



Considerazioni aggiuntive:

Differenziazione:

Fornire supporto aggiuntivo o istruzioni semplificate per gli studenti che potrebbero necessitare di ulteriore assistenza. Per gli studenti più avanzati, offrire attività di approfondimento come la ricerca di ulteriori pratiche sostenibili o la progettazione di modelli più complessi.

Valutazione:

Valutare gli studenti in base alla loro partecipazione e al loro coinvolgimento durante le discussioni e le attività pratiche. Valutare la creatività, l'impegno, la collaborazione, la profondità di comprensione dimostrata nei loro modelli, il pensiero critico, la capacità di fornire feedback costruttivi e le capacità di presentazione.

Collegamenti curriculari:

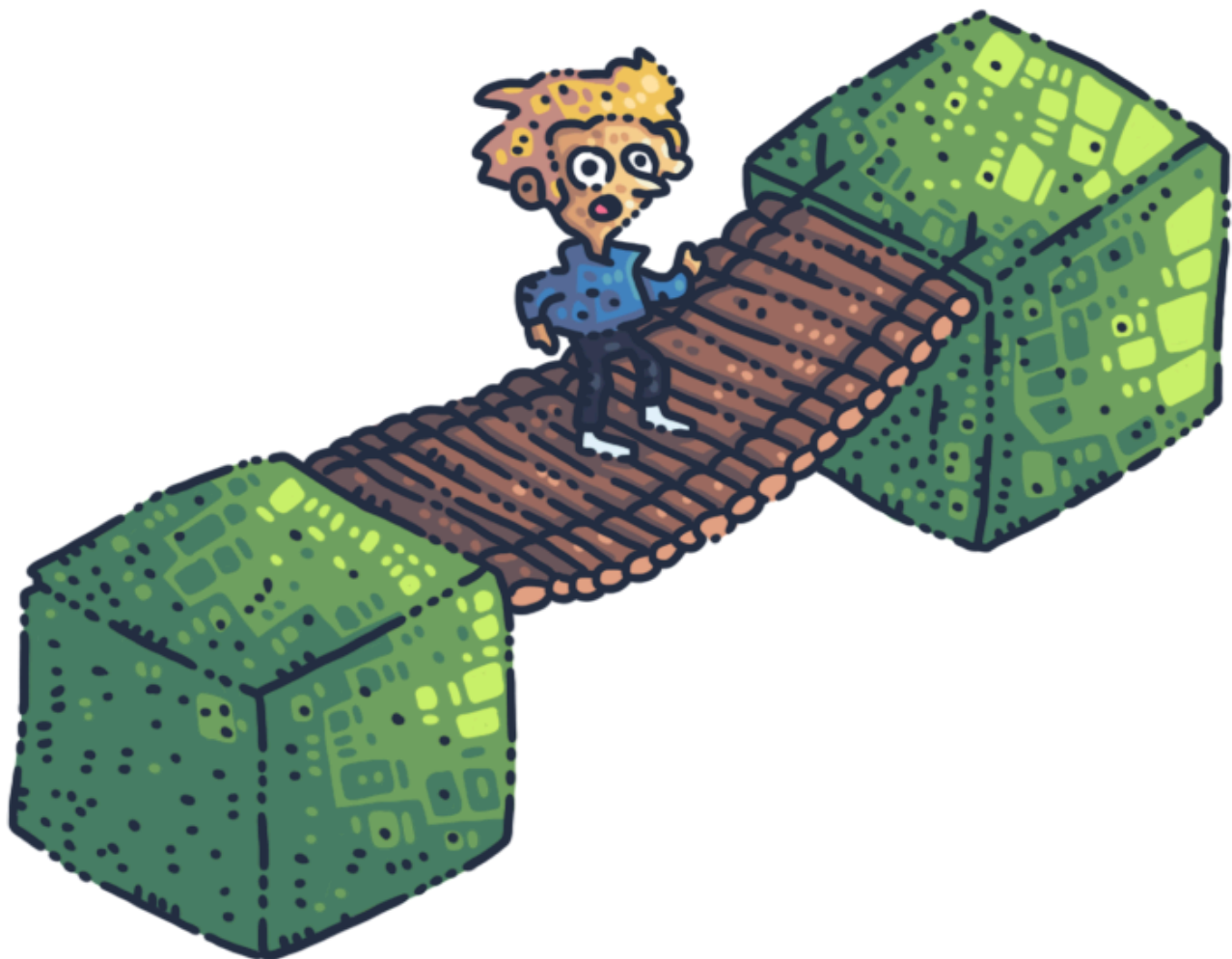
Questa attività integra:

Studi ambientali (*infrastrutture urbane e rurali, trasporti, ambienti naturali, leggende e narrazione*)

Arte (*creatività, espressione visiva, costruzione LEGO*)

Matematica (*geometria, ragionamento spaziale, conteggio, misurazione, calcolo dell'area*)

Lingua (*comunicazione orale, presentazione di progetti*)



Collegamenti SDG:

- **Obiettivo di sviluppo sostenibile 4** - Istruzione di qualità: garantire un'istruzione di qualità, equa e inclusiva, e promuovere opportunità di apprendimento permanente per tutti.
- **Obiettivo 10** - Ridurre le disuguaglianze: ridurre le disuguaglianze all'interno e tra i Paesi.
- **Obiettivo di sviluppo sostenibile 11** - Città e comunità sostenibili: rendere le città e le comunità inclusive, sicure, resilienti e sostenibili.
- **Obiettivo di sviluppo sostenibile 16** - Pace, giustizia e istituzioni forti: promuovere società pacifiche e inclusive per uno sviluppo sostenibile, garantire a tutti l'accesso alla giustizia e costruire istituzioni efficaci, responsabili e inclusive a tutti i livelli.
- **Obiettivo di sviluppo sostenibile 17** - Partnership per gli obiettivi: rafforzare i mezzi di attuazione e rivitalizzare la Partnership globale per lo sviluppo sostenibile, mobilitando tutti i livelli della società.

Nota: Esplorando la costruzione di un passaggio, i bambini imparano l'importanza delle infrastrutture per lo sviluppo sostenibile delle comunità. Inoltre, l'attività promuove la creatività e la capacità di problem solving, competenze essenziali per l'innovazione e il progresso tecnologico.

