

Albergo

Turismo e tempo libero

Parole chiave:

LEGO, hotel, ospitalità, edilizia, creatività, immaginazione, educazione finanziaria

Gruppo target:

alunni della scuola primaria (età 6-11)

Obiettivi:

Questa coinvolgente attività di costruzione LEGO introduce i bambini ai concetti fondamentali del turismo, dell'ospitalità e del tempo libero, esplorando al contempo il ruolo di un hotel nel settore dei viaggi. Costruire i propri hotel LEGO, i partecipanti scopriranno diverse opportunità di soggiorno, aree e servizi, stimolando la loro creatività e immaginazione. Il progetto sviluppa competenze chiave come il lavoro di squadra, la risoluzione dei problemi e la comunicazione, grazie alla collaborazione dei bambini nella progettazione. I partecipanti miglioreranno le capacità di pianificazione e organizzazione strutturando i loro progetti alberghieri e daranno vita alle loro creazioni attraverso la narrazione fantasiosa e scenari di gioco di ruolo.



Linee guida generali sull'allocazione del tempo:

La durata necessaria per svolgere questa attività può variare a seconda del gruppo specifico di bambini. Gli insegnanti sono incoraggiati ad adattare l'esecuzione in base alle esigenze, agli interessi e alle dinamiche del gruppo.

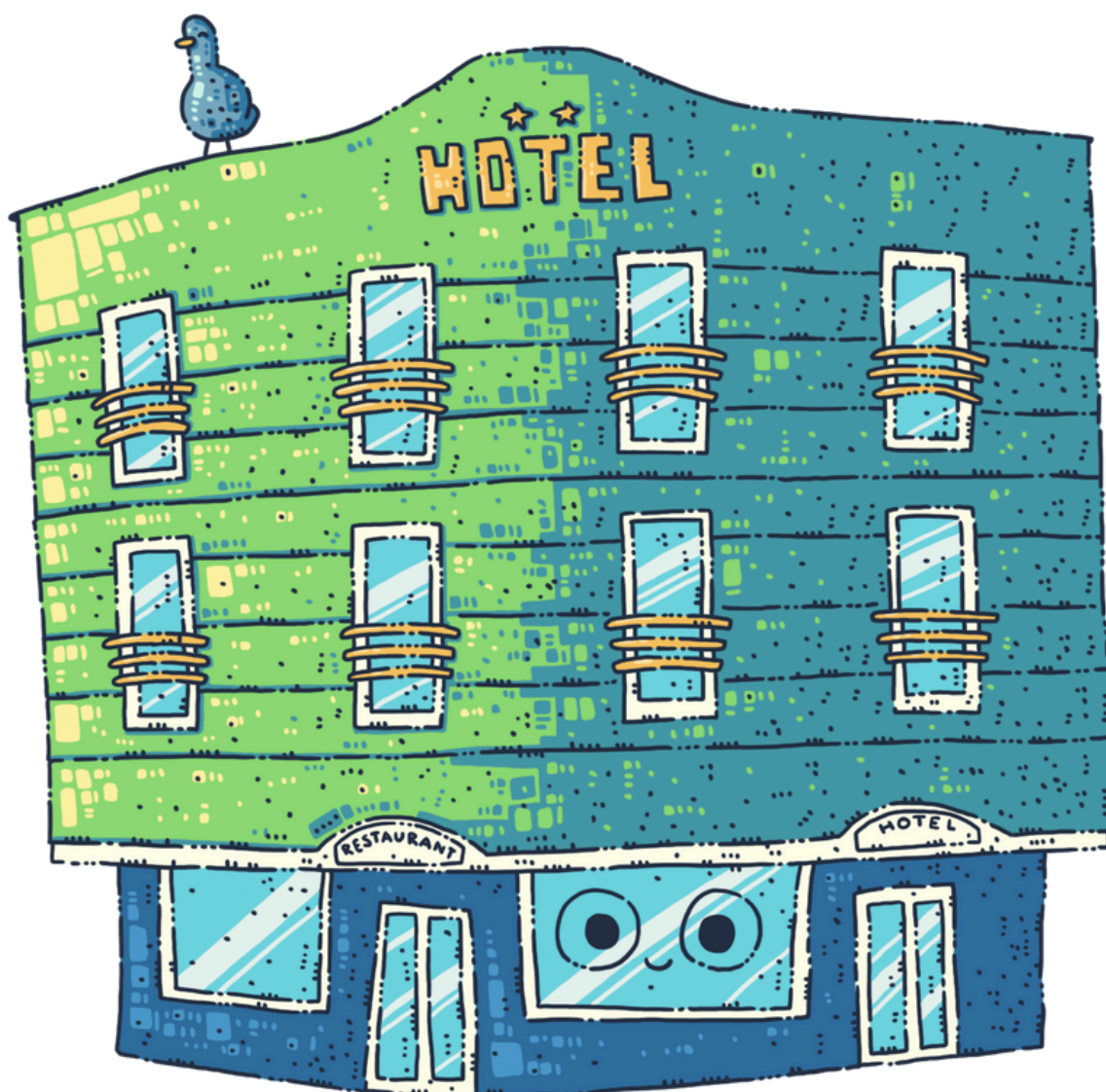
Nella fase preparatoria, gli insegnanti possono utilizzare diverse attività per introdurre e contestualizzare l'argomento scelto. Queste possono includere discussioni, video, disegni, narrazioni o persino un'escursione didattica, a seconda dell'età e delle conoscenze pregresse dei bambini.

La fase di costruzione principale, durante la quale i bambini progettano e costruiscono il loro elemento urbano utilizzando i mattoncini LEGO, non dovrebbe in genere superare i 45-60 minuti. Tuttavia, questa fase stimola spesso ulteriore curiosità e domande nei bambini, portando potenzialmente a un coinvolgimento più prolungato o ad attività di follow-up. Per istruzioni più dettagliate e supporto pedagogico su come implementare le attività del progetto INNO-kids, si prega di scaricare la Guida Metodologica per Insegnanti.

Materiali e risorse necessari:

- Diversi pezzi Lego di diversi colori e forme.
- Basi Lego (facoltative).
- Miniature Lego che rappresentano ospiti, receptionist, personale dell'hotel, ecc.
- Mobili Lego per le camere da letto (letti, tavoli, sedie, armadi, ecc.).
- Utensili da cucina ed elettrodomestici LEGO per il ristorante.
- Oggetti Lego per il tempo libero (piscina, lettini prendisole, ombrelloni, ecc.).
- Elementi decorativi in Lego (fiori, piante, dipinti, ecc.).
- Cartelli Lego con simboli dell'hotel (letto, reception, ristorante, piscina, ecc.).
- Carta da disegno e matite (facoltativo)

Nota: in assenza di elementi in pezzi LEGO, invitare i bambini a disegnare, colorare e tagliare su carta, oppure costruire utilizzando altro materiale





Introduzione:

Parlate ai bambini di cos'è un hotel e di come funziona. Spiegate le diverse tipologie di camere disponibili, i servizi offerti e le attività ricreative a cui gli ospiti possono partecipare. Potete mostrare foto o video di hotel reali affinché i bambini possano farsi un'idea più precisa dell'ambiente. È importante partire dalle esperienze e dalle conoscenze dei bambini per costruire questo dialogo sull'argomento.

Un hotel è un luogo dove le persone possono soggiornare quando sono in viaggio lontano da casa. È come una casa temporanea, dove gli ospiti possono riposare, dormire e godere di diversi servizi. In questa attività, esploreremo il tema dell'hotel costruendo il nostro hotel LEGO. Immaginiamo le diverse tipologie di camere, aree comuni e servizi che il nostro hotel può offrire.

Procedura:

Preparazione

Introduci il tema dell'hotel e spiega brevemente la sua funzione e importanza nel settore turistico.

Presentate i set LEGO disponibili e spiegate che i bambini useranno questi blocchi per costruire un hotel.

Dividete i bambini in gruppi da 2 a 4 elementi.

Chiedete a ciascun gruppo di discutere un progetto per il proprio hotel Lego.

Costruzione

Lasciate che i bambini esplorino i LEGO e inizino a costruire l'hotel.

Stimola la creatività e l'immaginazione durante la costruzione di diverse aree, come stanze, reception, ristorante, piscina, ecc.

Incoraggiateli a pensare ai dettagli e ai servizi che possono aggiungere al vostro hotel per renderlo più attraente per gli ospiti.

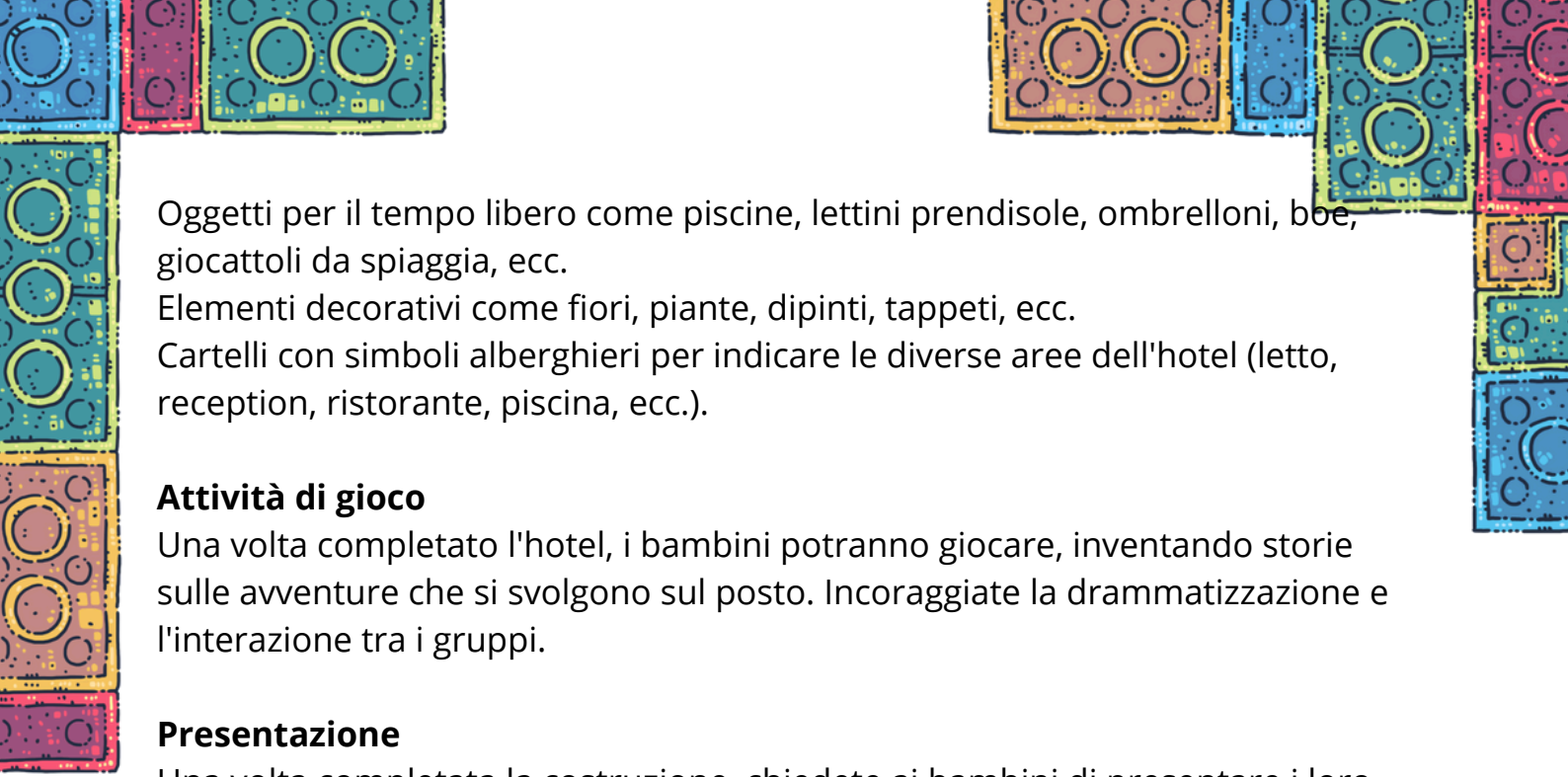
Incoraggiare il dialogo, la creatività e la collaborazione tra i membri del team.

Dettagli

Una volta pronta la struttura di base dell'hotel, i gruppi possono aggiungere dettagli come:

Miniature che rappresentano gli ospiti che arrivano in hotel, effettuano il check-in, soggiornano nelle camere, utilizzano la piscina, il ristorante e altre aree dell'hotel.

Mobili per stanze come letti, tavoli, sedie, armadi, televisione, minibar, ecc.
Utensili e elettrodomestici Lego per la cucina del ristorante, come fornelli, frigorifero, lavello, piatti, posate, ecc.



Oggetti per il tempo libero come piscine, lettini prendisole, ombrelloni, boe, giocattoli da spiaggia, ecc.

Elementi decorativi come fiori, piante, dipinti, tappeti, ecc.

Cartelli con simboli alberghieri per indicare le diverse aree dell'hotel (letto, reception, ristorante, piscina, ecc.).

Attività di gioco

Una volta completato l'hotel, i bambini potranno giocare, inventando storie sulle avventure che si svolgono sul posto. Incoraggiate la drammatizzazione e l'interazione tra i gruppi.

Presentazione

Una volta completata la costruzione, chiedete ai bambini di presentare i loro hotel al gruppo.

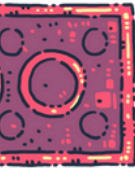
Ogni bambino può spiegare i diversi elementi della sua costruzione e cosa rende speciale il suo hotel.

Suggerimenti:

- Incoraggiate i bambini a essere creativi nella costruzione del vostro hotel, utilizzando diversi tipi di elementi e colori. Potranno creare diverse tipologie di camere, aree relax, ristoranti, ecc.
- I bambini possono creare un sistema di check-in per gli ospiti dell'hotel utilizzando Lego e miniature di carta.
- I bambini possono inventare storie sugli ospiti dell'hotel, come ad esempio un gruppo di turisti in vacanza, una coppia in luna di miele o un uomo d'affari in viaggio d'affari.

Considerazioni aggiuntive:

Differenziazione:



Fornire supporto aggiuntivo o istruzioni semplificate per gli studenti che potrebbero necessitare di ulteriore assistenza. Per gli studenti più avanzati, offrire attività di approfondimento come la ricerca di ulteriori pratiche sostenibili o la progettazione di modelli più complessi.

Valutazione:

Valutare gli studenti in base alla loro partecipazione e al loro coinvolgimento durante le discussioni e le attività pratiche. Valutare la creatività, l'impegno, la collaborazione, la profondità di comprensione dimostrata nei loro modelli, il pensiero critico, la capacità di fornire feedback costruttivi e le capacità di presentazione.



Collegamenti curriculari:

Questa attività integra:

Studi ambientali (*turismo e ospitalità, impatto economico, servizi alberghieri, attività ricreative*)

Arte (*creatività, design, costruzione LEGO*) **Matematica** (*conteggio e smistamento dei mattoncini LEGO, misurazione, calcolo dell'area*)

Lingua (*comunicazione orale, presentazione di progetti*)

Cittadinanza e sviluppo sociale (*rispetto per la diversità culturale, tolleranza, interazione sociale*)

Collegamenti SDG:

- **Obiettivo 8** - Lavoro dignitoso e crescita economica: promuovere una crescita economica inclusiva e sostenibile, un'occupazione piena e produttiva e un lavoro
- **Obiettivo di sviluppo sostenibile 11** - Città e comunità sostenibili, quando si considera la sostenibilità nella costruzione dell'hotel.

Nota: sebbene questo tema non sia direttamente correlato a uno specifico Obiettivo di sviluppo sostenibile, l'attività può promuovere valori quali l'ospitalità, la cooperazione e la cura per gli altri.