

Una casa di riposo

Prenditi cura degli anziani e della
comunità

Parole chiave:

Lego, casa di cura, invecchiamento, assistenza e benessere, comunità, sostenibilità

Obiettivi:

Questa attività basata sui LEGO aiuta i bambini a comprendere l'importanza di prendersi cura degli anziani della comunità, sviluppando al contempo empatia e consapevolezza dei loro bisogni. Attraverso la costruzione collaborativa di una casa di riposo, i partecipanti eserciteranno il lavoro di squadra mentre esplorando la progettazione architettonica e le soluzioni sostenibili. Il progetto stimola la creatività e la capacità di problem-solving, mentre i bambini prendono in considerazione sia gli spazi abitativi funzionali che le caratteristiche ecosostenibili, combinando consapevolezza sociale e competenze costruttive pratiche in un'esperienza di apprendimento significativa.

Linee guida generali sull'allocazione del tempo:

La durata necessaria per svolgere questa attività può variare a seconda del gruppo specifico di bambini. Gli insegnanti sono incoraggiati ad adattare l'esecuzione in base alle esigenze, agli interessi e alle dinamiche del gruppo.

Nella fase preparatoria, gli insegnanti possono utilizzare diverse attività per introdurre e contestualizzare l'argomento scelto. Queste possono includere discussioni, video, disegni, narrazioni o persino un'escursione didattica, a seconda dell'età e delle conoscenze pregresse dei bambini.

La fase di costruzione principale, durante la quale i bambini progettano e costruiscono il loro elemento urbano utilizzando i mattoncini LEGO, non dovrebbe in genere superare i 45-60 minuti. Tuttavia, questa fase stimola spesso ulteriore curiosità e domande nei bambini, portando potenzialmente a un coinvolgimento più prolungato o ad attività di follow-up. Per istruzioni più dettagliate e supporto pedagogico su come implementare le attività del progetto INNO-kids, si prega di scaricare la Guida Metodologica per Insegnanti.

Gruppo target:

alunni della scuola primaria (età 6-11)





Materiali/risorse richiesti:

- Diversi pezzi Lego di diversi colori e forme.
- Basi Lego (facoltative).
- Mobili Lego o altri materiali per costruire l'arredamento della casa di cura (letti, sedie, tavoli, ecc.).
- Personaggi Lego che rappresentano gli anziani e il personale della casa di cura.
- Piante e fiori Lego o altri materiali per decorare l'ambiente.
- Macchinine Lego o altri giocattoli per rappresentare i veicoli in visita alla casa di cura.

Nota: se non ci sono pezzi LEGO, invita i bambini a disegnare, colorare e tagliare su carta, oppure a costruire usando altro materiale

Introduzione:

Parlate ai bambini degli anziani e dell'importanza di prendersi cura di loro. Spiegate cos'è una casa di riposo e come funziona. Potete mostrare foto o video di vere case di riposo per far sì che i bambini si facciano un'idea più chiara dell'ambiente.


Una casa di cura è un luogo in cui gli anziani possono vivere quando necessitano di cure aggiuntive o quando non riescono più a vivere da soli. In questa attività, creeremo la nostra casa di riposo con i LEGO! Pensiamo a come possiamo rendere questo luogo confortevole e accogliente per gli anziani, dove possano sentirsi felici e accuditi.

Procedura:

Preparazione

Introduciamo il tema della casa di cura e parliamo con i bambini dell'importanza di prendersi cura degli anziani nella nostra comunità.

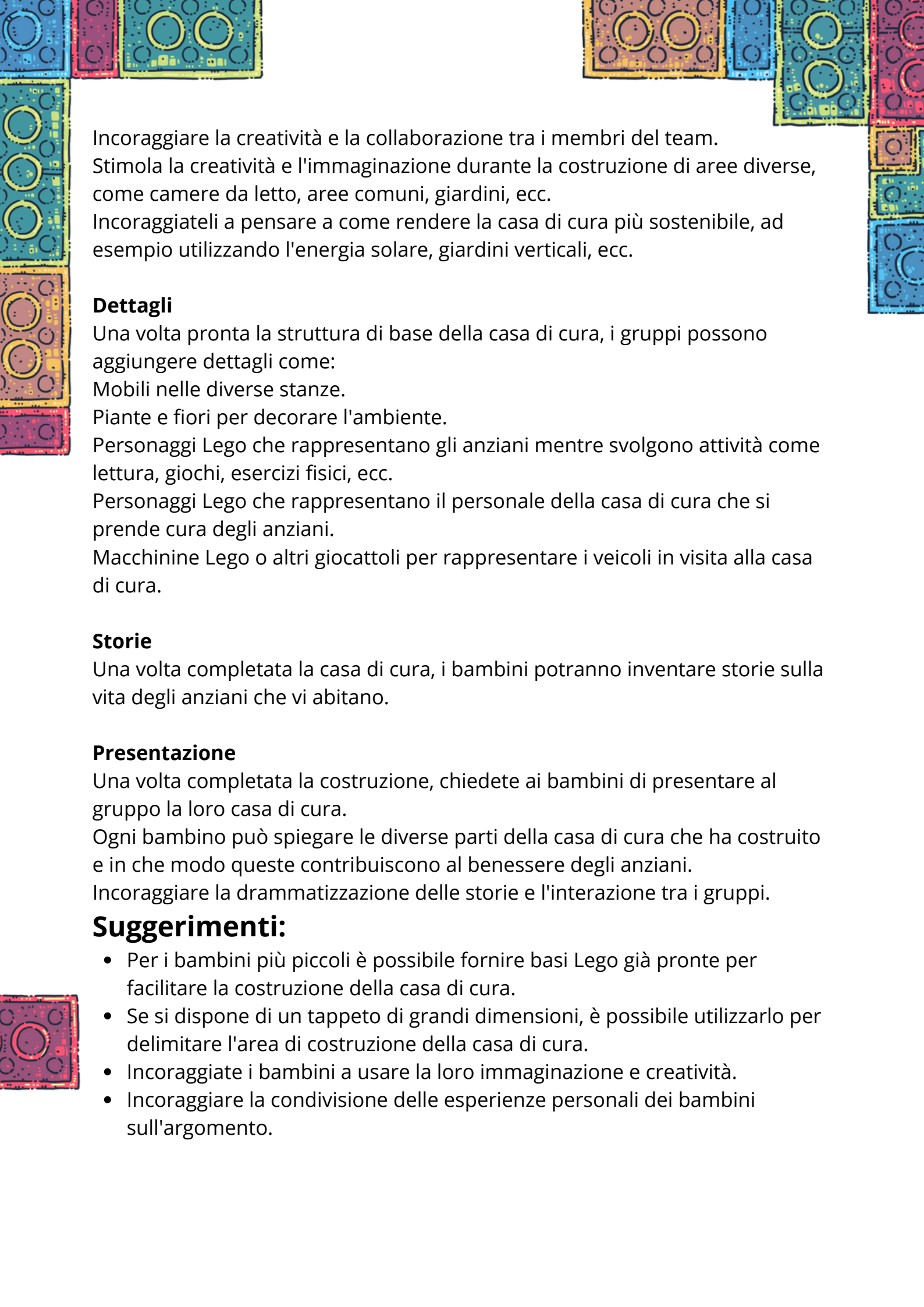
Mostrate ai partecipanti i set LEGO disponibili e spiegate che useranno questi blocchi per costruire la casa di cura.



Dividete i bambini in gruppi da 2 a 4 elementi. Chiedete a ciascun gruppo di discutere e disegnare una planimetria per la propria casa di cura Lego. La planimetria dovrebbe includere la disposizione della casa, i diversi ambienti (camere, soggiorno, cucina, sala da pranzo, ecc.), l'arredamento e le risorse che la casa offrirà agli anziani (come biblioteca, sala giochi, area verde, ecc.).

Costruzione

In base al piano, i gruppi dovrebbero iniziare a costruire la loro casa di cura con i Lego.



Incoraggiare la creatività e la collaborazione tra i membri del team.
Stimola la creatività e l'immaginazione durante la costruzione di aree diverse, come camere da letto, aree comuni, giardini, ecc.
Incoraggiateli a pensare a come rendere la casa di cura più sostenibile, ad esempio utilizzando l'energia solare, giardini verticali, ecc.

Dettagli

Una volta pronta la struttura di base della casa di cura, i gruppi possono aggiungere dettagli come:

Mobili nelle diverse stanze.

Piante e fiori per decorare l'ambiente.

Personaggi Lego che rappresentano gli anziani mentre svolgono attività come lettura, giochi, esercizi fisici, ecc.

Personaggi Lego che rappresentano il personale della casa di cura che si prende cura degli anziani.

Macchinine Lego o altri giocattoli per rappresentare i veicoli in visita alla casa di cura.

Storie

Una volta completata la casa di cura, i bambini potranno inventare storie sulla vita degli anziani che vi abitano.

Presentazione

Una volta completata la costruzione, chiedete ai bambini di presentare al gruppo la loro casa di cura.

Ogni bambino può spiegare le diverse parti della casa di cura che ha costruito e in che modo queste contribuiscono al benessere degli anziani.

Incoraggiare la drammatizzazione delle storie e l'interazione tra i gruppi.

Suggerimenti:

- Per i bambini più piccoli è possibile fornire basi Lego già pronte per facilitare la costruzione della casa di cura.
- Se si dispone di un tappeto di grandi dimensioni, è possibile utilizzarlo per delimitare l'area di costruzione della casa di cura.
- Incoraggiate i bambini a usare la loro immaginazione e creatività.
- Incoraggiare la condivisione delle esperienze personali dei bambini sull'argomento.

Considerazioni aggiuntive:

Differenziazione:

Fornire supporto aggiuntivo o istruzioni semplificate per gli studenti che potrebbero necessitare di ulteriore assistenza. Per gli studenti più avanzati, offrire attività di approfondimento come la ricerca di ulteriori pratiche sostenibili o la progettazione di modelli più complessi.

Valutazione:

Valutare gli studenti in base alla loro partecipazione e al loro coinvolgimento durante le discussioni e le attività pratiche. Valutare la creatività, l'impegno, la collaborazione, la profondità di comprensione dimostrata nei loro modelli, il pensiero critico, la capacità di fornire feedback costruttivi e le capacità di presentazione.

Collegamenti curriculari:

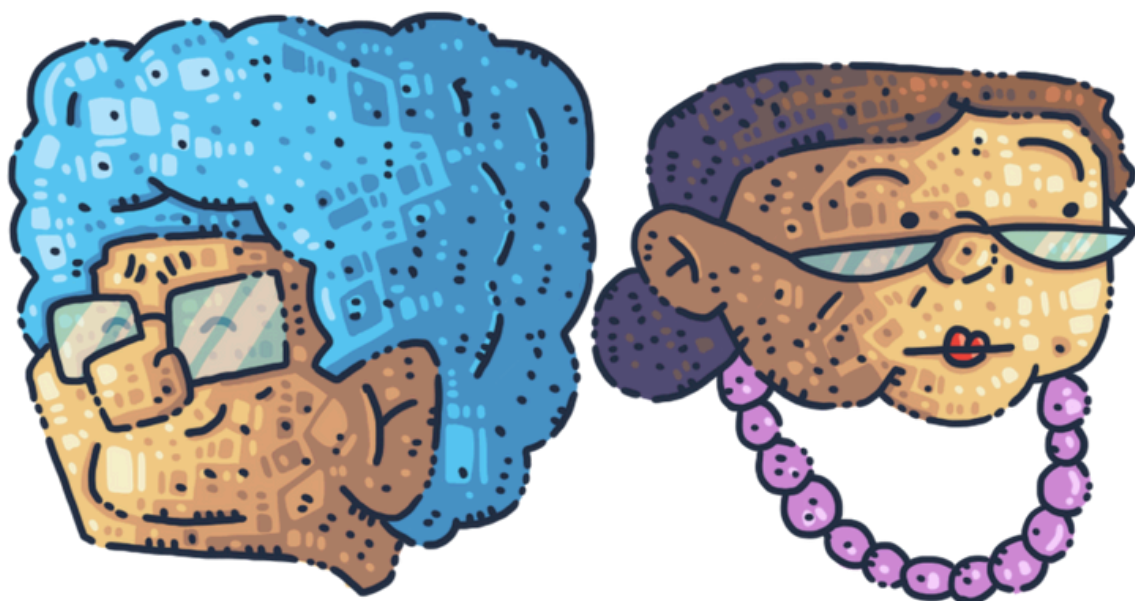
Questa attività integra:

Studi ambientali (*esplorazione di argomenti quali l'invecchiamento, l'importanza dell'assistenza agli anziani e il ruolo delle istituzioni assistenziali all'interno della comunità*)

Arte (*sviluppo della creatività e dell'espressività attraverso la costruzione di LEGO e la drammatizzazione*)

Educazione alla cittadinanza (*promozione del rispetto intergenerazionale, della solidarietà e della consapevolezza del valore dell'assistenza agli anziani*)

Lingua (*miglioramento della comunicazione orale e scritta attraverso descrizioni di progetti e la creazione o drammatizzazione di storie correlate*)



Collegamenti SDG:

- **Obiettivo 1** - Sconfiggere la povertà: garantire a tutti una vecchiaia sana e attiva.
- **Obiettivo 3** - Salute di qualità: garantire l'accesso a un'assistenza sanitaria di qualità per gli anziani.
- **Obiettivo di sviluppo sostenibile 10** - Ridurre le disuguaglianze: ridurre le disuguaglianze tra le generazioni e garantire l'inclusione sociale delle persone anziane.
- **Obiettivo di sviluppo sostenibile 11** - Città e comunità sostenibili: creare città e comunità inclusive, sicure e resilienti in cui le persone di tutte le età possano vivere bene.

Nota: Riflettendo su come rendere la casa di riposo più sostenibile, i bambini contribuiscono alla creazione di comunità più inclusive e attente all'ambiente. Promuove inoltre comprensione ed empatia per gli anziani.

